



Kazerne met kapitalen

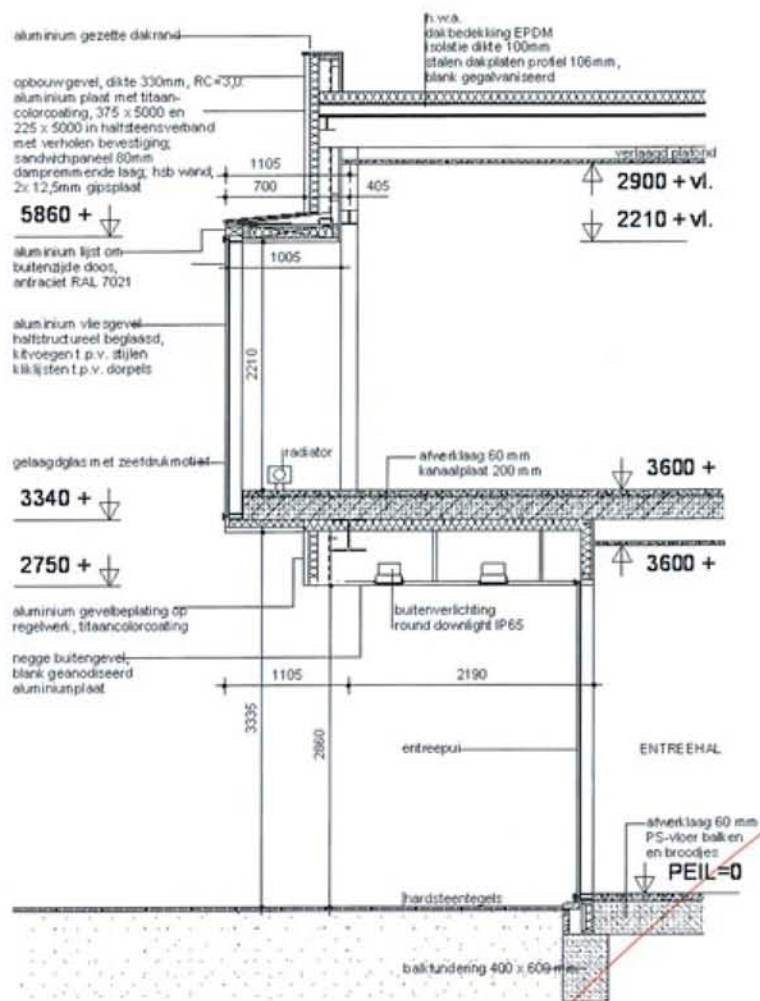
TUSSEN VLISSINGEN EN MIDDELBURG, MEER IN DE BUURT VAN DE LAATSTE GEMEENTE, STAAT AAN EEN NIEUWE BRANDWEERKAZERNE MET EEN AMBULANCEPOST. VERDIEPINGHOGE BETONNEN V'S EN M-EN IN DE OOSTGEVEL GEVEN AAN IN WELKE PLAATSEN HET WERKTERREIN LIGT VAN DE INPANDIGE DIENSTEN. HET IS OOK METEEN EEN STERK EMBLEEM DAT ZELF IETS WEG HEEFT VAN DATGENE WAT BESTREDEN MOET WORDEN: VLAMMEN.



Avondbeeld



TEKST: Tjerk van Duinen
 FOTOGRAFIE: Jeroen Musch



Geveldoorsnede

Gebouwdorsnede



OPDRACHTGEVER: BHC, Hoofddorp
ONTWERP: Bekkering Alofs Architecten, Rotterdam
CONSTRUCTEUR: Goudstikker de Vries, 's-Hertogenbosch
UITVOERING: Sprangers Bouwbedrijf, Terneuzen
Meijers Constructieburo (onderaannemer gevel)
BRUTO VLOEROPPERVLAKTE: 2000 m²
OPLEVERING: 3 december

Patio



De stadsgewestelijke brandweer Vlissingen Middelburg is er een op vrijwilligersbasis met alleen dagdiensten. Grootste ruimte is de brandweerremise, met zes uitrukpoorten. Daarnaast omvat het gebouw werkplaatsen, kleedkamers, kantoren, een kantine en vergaderfaciliteiten. Ook zit er een ambulancedienst in het gebouw die dag en nacht paraat is. Deze beschikt over een kleine remise voor zes ambulances. 'De ambulancedienst zit achter de grote letters; ze zorgen dat het gebouw 's nachts licht geeft', vertelt architect Juliette Bekkering van Bekkering Alofs Architecten uit Rotterdam (voorheen Juliette Bekkering Architecten). Ze ontwierp voor de gecombineerde hulpdiensten een min of meer rechthoekige doos van twee lagen met in hoofdzaak grijze tinten. Dat klinkt saai maar dat is deze kazerne beslist niet. 's Avonds al helemaal niet, want dan komt de vormenrijkdom pas echt tot leven.

LIJNEN

Bekkering, die eerder bij Neutelings Riedijk ontwierp aan de veelbesproken brandweerkazerne van Breda, voorzag het bouwwerk aan de Middelburgse Stromenweg van een levendig gevelbeeld. Allereerst is

de rechthoekige hoofdvorm bewerkt, gebeeldhouwd: het kreeg oplopende daklijnen en er zijn grote happen het volume gehaald. Bekkering: 'Die oplopende lijnen volgen eenvoudig uit de verschillende hoogten van de onderliggende ruimten: tweemaal 3.60 meter bij de kantoren, 6 meter bij het onderhoudspunt, 5,5 meter bij de remise en ga zo maar rond. Ook de uitsparingen hebben een functionele oorsprong: entree, onderhoud, wasplaats, remisedeuren of het royaal binnenlaten van daglicht.'

PATIO

Dat is meteen een van de grote kwaliteiten: licht en vooral zicht hebben vrij spel in het gebouw. Bij binnenkomst via de hoofdentree zijn de brandweerp-wagens in de remise meteen via glaswanden te zien; transparantie in de bedrijfsvoering. De hoofdtrap leidt vrijwel direct naar de centraal op de eerste verdieping gelegen patio (in feite ook een uitsparing in de hoofdvorm): een door glas omgeven binnentuin die alle eromheen liggende ruimten van daglicht voorziet. Vanuit de patio en de naastgelegen kantine – de andere centrale plek in de kazerne – kan men weer naar



beneden in de remise en op de onderhoudsafdeling kijken. En als je de deur van de instructieruimte opent, kijk je vanuit de kantine dwars door het gebouw naar buiten.

HALFSTEENS

Het materiaalgebruik in de gevel kunnen we opsommen met metaalplaat, glas en een beetje breuksteen. Hoofdmateriaal van het gebouw is een grijze (RAL 9007) aluminium gevelplaat die met Omega profielen op een sandwichpaneel is gemonteerd. De metalen panelen zijn 5 meter breed en afwisselend 225 en 375 mm hoog –nog groter gaf te veel kans op bobbelen – en deze zijn om en om in een halfsteensverband aangebracht. Het resultaat is een compositie die rust en kwaliteit uitstraalt. Voor de hoekoplossing is gewerkt met open kokerprofielen waar de panelen overhoeks tegenaan lopen (zie detailtekening). Zo is de hele metalen gevel gemaakt zonder dat er bevestigingsmiddelen in beeld zijn.

SCHRAGEN

De kazerne heeft een stalen draagconstructie, met uitzondering van de oostgevel. Omdat dit de zichtzijde van het gebouw is heeft Bekkering deze een uitgesproken expressieve vorm toebedeeld. In de rechterzijde van de oostgevel maakt de staalconstructie plaats voor een rij betonnen V's en M-en, de beginletters van Vlissingen en Middelburg. Deze verdiepinghoge kapitalen zijn in vier delen ter plekke gestort en rechtop gezet. Ze schragen de verdieping en zo zien ze er ook uit: als schragen. Klein detail: omdat regenwater in de naar bovenliggende oksels van de letters weg moet kunnen lopen (anders vraag je om lelijke afwatersporen), zijn tijdens het maken L-vormige pijpjes meegestort. Een oplossing die ter plekke is verzonnen en uitgevoerd.

VLAMMETJES

De linkerhelft van de oostgevel bevat de hoofdentree. De terugliggende glazen entreepui wordt geflankeerd door een trapeziumvormig betonnen element (met brandweerembleem), die schijnbaar de lange bovenliggende erker draagt. Achter de erker liggen de kamer van de commandant, instructieruimten en een vergaderkamer. De erkergevel is helemaal uitgewerkt in glas, met kitvoegen tussen de glaspanelen en boven en onder aluminium kliklijsten (half vliesgevel, half structuurgevel). Om de achterliggende verdiepingsvloer uit het zicht te krijgen is, kreeg de buitenzijde een gezeefdrukt vlammenpatroon dat onderin 100% dekkend is en naar 1 meter hoogte toe geleidelijk 'uitdooft'. De vlammetjes vinden we overigens ook terug in de puntige vensters tussen de betonnen letters.

Links van het trapeziumvormige entree-element zet de begane grondgevel zich voort als een vliesgevel/structuurgevel met een 70 cm hoge plint van breuksteen. Deze combinatie gaat verder de hoek om in de zuidgevel, waarbij de doorlopende bovendorpel geleidelijk lager wordt. Om hier een nette zonwering te krijgen, zijn achter de negge sunscreens gemonteerd die trapsgewijs meezakken met die dalende lijn boven de kozijnen.

De brandweerkazerne bij Middelburg is een detailrijk gebouw, dat zich met zijn bescheiden omvang en gebeeldhouwde vormen schikt in de groene omgeving. Door naar de tweede brandweerkazerne in Leidsche Rijn: een sterker contrast lijkt niet mogelijk.

Noordwestzijde met uitrukpoorten en wasplaats

